

# Gwybodaeth am Feddyginiaeth Gwrthgyffylsiwn

**Enw fy meddyginiaeth yw**



---

---

---

---

## Pam ydw i wedi cael y feddyginiaeth yma?

**medicine**



Gall meddyginiaeth gwrthgyffylsiwn eich helpu chi i reoli eich epilepsi er mwyn i chi gael llai o ffitiau, rhai nad ydynt yn para cyn hired a'ch bod yn dod at eich hun yn gynt.

Y gôl yw cael dim ffitiau neu cyn lleied â phosib er mwyn i chi allu byw eich bywyd i'r eithaf.

**no seizure**



Mae'n rhaid cymryd y feddyginiaeth bob diwrnod ac mae gwahanol fathau o feddyginiaethau ar gyfer gwahanol fathau o epilepsi. Efallai y bydd rhaid i chi gymryd mwy nag un meddyginiaeth gwrthgyffylsiwn i'ch helpu chi.

## Pa bryd ydw i'n cymryd fy meddyginiaeth?

### medication advice



Bydd eich meddyg yn dweud wrthy ch chi pa bryd i gymryd eich meddyginiaeth.

Mae gwahanol fathau o feddyginiaeth gwrthgyffylsiwn sy'n cael eu cymryd mewn gwahanol ffyrdd.

Dylech gymryd eich meddyginiaeth yn y ffordd mae'ch meddyg yn ddweud wrthy ch chi ac yna gallwch fod yn siŵr y bydd yn gweithio. Os nad ydych chi'n cymryd eich meddyginiaeth yn y ffordd gywir, efallai na fydd yn gweithio'n dda iawn.

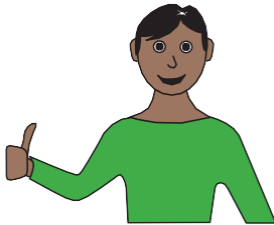
### medicine



Ni ddylech stopio cymryd eich meddyginiaeth heb siarad gyda'ch meddyg. Gallai stopio cymryd eich meddyginiaeth wneud i'r ffitiau gychwyn eto.

## Pa bryd fydda i'n teimlo'n well?

### Teimlo'n well



anodd dweud pa mor hir fydd hi'n ei gymryd i'r feddyginiaeth weithio. Bydd meddyginiaeth rhai pobl yn dechrau gweithio'n sydyn, o fewn ychydig wythnosau. I bobl eraill, gallai gymryd rhai misoedd. Os oes gan unigolyn fwy nag un math o epilepsi neu mae eu hepilepsi yn anodd i'w reoli, gallent gael mwy nag un feddyginiaeth ar yr un pryd. Y ffordd orau i weld os yw'ch meddyginiaeth yn gweithio yw os ydych yn cael llai o ffitiau neu ffitiau llai difrifol. Efallai yr hoffech gadw dyddiadur ffitiau i wirio hyn.

### Dim ffitiau



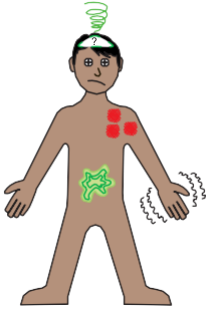
Gallai unigolyn sydd heb gael ffitiau am 2 flynedd ofyn am stopio neu leihau eu meddyginiaeth. Dylech stopio'r feddyginiaeth yn araf dros sawl mis dan oruchwyliaeth eich Meddyg.

### Siarad gyda'ch meddyg



## A fydd yna sgil-efeithiau?

### side effects



Fel pob meddyginiaeth gall meddyginiaeth gwrthgyfflysiwn achosi sgil-efeithiau.

Bydd y sgil-efeithiau yn wahanol yn dibynnu ar ba feddyginiaeth gwrthgyfflysiwn ydych chi'n eu cymryd. Gall wahanol bobl gael sgil-efeithiau gwahanol i'r un feddyginiaeth.

Mae rhai pobl yn meddwl bod y sgil-efeithiau yn well na chael ffitiau.

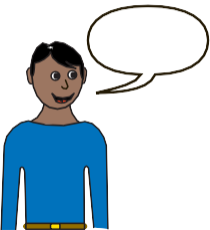
Bydd y sgil-efeithiau yn cael eu rhestru yn y daflen wybodaeth i gleifion sy'n dod gyda'r feddyginiaeth.

### medication list



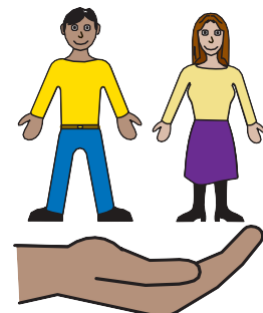
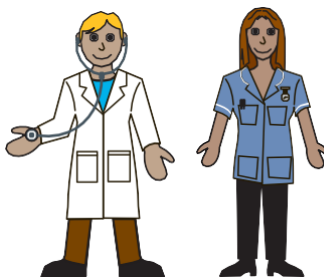
## Gyda phwy ddylwn i siarad os oes gennyf broblemau?

### speak

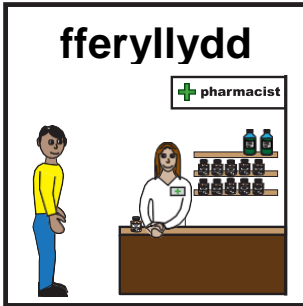


Os oes gennych broblemau gyda'ch meddyginiaethau, dylech ddweud wrth eich

• Fferyllydd • Nyrs • Meddyg • Gofalwr

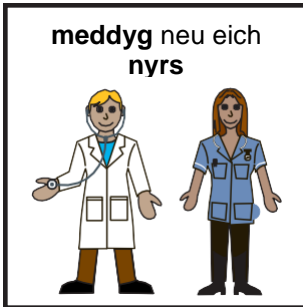


## fferyllydd



Os hoffech gael mwy o wybodaeth am eich meddyginiaeth, gofynnwch wrth eich **fferyllydd**

## meddyg neu eich nyrs



neu gallech ofyn wrth eich **meddyg** neu eich **nyrs**

## ffonio 111



Gallwch gael gwybodaeth a chyngor am eich iechyd drwy ffonio 111. Yng Nghymru, mae'r rhif hwn yn uno dau wasanaeth – GIG Cymru a Gwasanaeth y tu allan i oriau arferol meddygon teulu.

## website



Neu gallech ymweld â gwefan y GIG yn **[www.nhs.uk](http://www.nhs.uk)**

Leeds and York Partnership **NHS**  
NHS Foundation Trust

**NHS**  
Leeds North  
Clinical Commissioning Group

